

Kontrola náradia



SLOVENSKÝ LUKOSTRELECKÝ ZVÁZ
vzdelávanie

Náradie lukostrelca

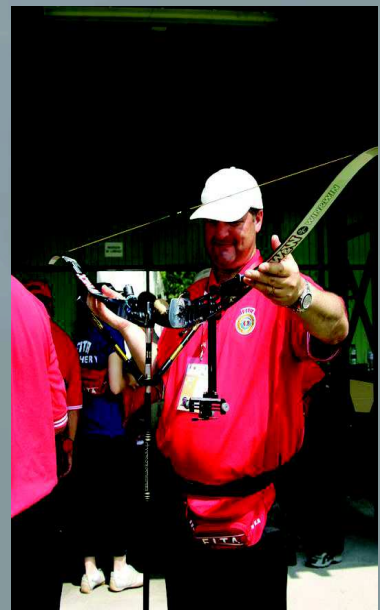
- Pravidlá WA definujú
 - Typ náradia a príslušenstva ktorý je povolený na WA súťažiach.
 - Je zodpovednosť súťažiaceho použiť iba náradie, ktoré zodpovedá pravidlám.
 - Ak si súťažiaci nie je istý, je povinný ukázať náradie rozhodcovi a ten rozhodne o jeho použití na súťaži.

Kontrola náradia

- Náradie strelcov musí byť skontrolované pred súťažou
- Kontrola náradia sa uskutočňuje spravidla pri oficiálnom (prvom) tréningu.
- Rozhodca má právo vykonať u strelca opätovne kontrolu náradia počas súťaže

Postup kontroly náradia

- Pri kontrole luku
 - Počkáme kým nám ho strelec podá
 - Luk držíme za ramená čo najbližšie k madlu, tetivou k sebe
 - Nikdy nechytáme luk za rúčku



OL, KL, HL, DL, IL

- Veľmi dôležité je si uvedomiť, že pravidlá definujú náradie 2 spôsobmi,
- pre OL (recurve bow) a prípadne HL, IL, DL sú v pravidlách popísané povolené komponenty a čo nie je popísané je zakázané.
- Pre KL (compound bow) sú popísané zakázané komponenty, a všetko čo nie je spomenuté v pravidlách je povolené.
- Kontrola náradia sa vždy musí opierať o pravidlá, WA bylaws a WA Interpretations.

Šípy

- Šípy akéhokoľvek typu môžu byť používané za predpokladu, že zodpovedajú prijatému princípu a zmyslu slova šíp ako sa používa v terčovej lukostreľbe, a že **šípy príliš nepoškodzujú terče alebo terčovnice**.
- Šíp pozostáva z trubky s hrotom, smerových kormidiel (pierka), končička a prípadného zdobenia. Maximálny **priemer trubiek šípov nepresiahne 9,3 mm, hroty šípov môžu mať maximálny priemer 9,4 mm**.
- Všetky šípy každého súťažiaciho musia byť na **trubke označené menom alebo iniciálami súťažiaciho** a všetky šípy použité v akejkoľvek sade musia byť **identické** a budú rovnakého dizajnu, farieb operenia, koníčkov a zdobenia, ak ho majú.
- Do priemeru šípu sa nepočíta prípadný **wrap**. Wrap **nesmie dosahovať ďalej ako 22 cm od konca šípu**, pričom táto vzdialenosť je meraná od hrdla končičku (miesta kde sa opiera tetiva).
- Svietiace končičky (tracernock) nie sú povolené.
- Dodatočne je upravený ešte šíp pre divíziu dlhý luk - longbow

Recurve bow – Olympijský luk

- Luk akéhokoľvek typu, za predpokladu, že zodpovedá prijatému princípu a zmyslu slova luk ako sa používa v terčovej lukostrelbe, čo je nástroj pozostávajúci z rúčky (rukoväte), stredy (nie typu umožňujúceho streľbu otvorom skrz stred luku) a dvoch flexibilných ramien zakončených zárezom pre uchytenie očiek tetivy. Luk je pre použitie napínaný pomocou jednej tetivy pripevnenej priamo medzi dva zárezy ramien a pri činnosti je držaný jednou rukou za držadlo (rukoväť), zatiaľ čo prsty druhej ruky natáhajú, zadržávajú a vypúšťajú tetivu.
- Viacfarebné stredy lukov a obchodné značky umiestnené na vnútorných stranách ramien luku alebo stredy sú povolené.
- Stredy s výstužami (luk ako napríklad Hoyt Formula ION-X) sú povolené za predpokladu, že sa o **výstuž trvalo neopiera ruka či zápästie súťažiaciho**.



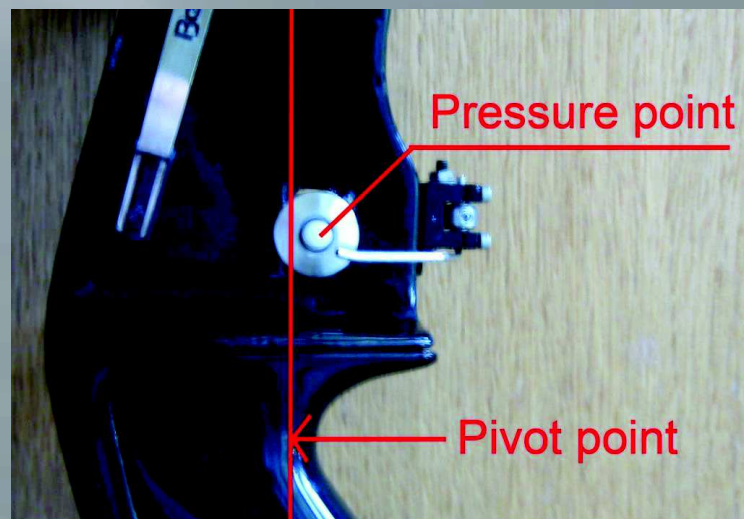
Recurve bow – Olympijský luk

- Tetiva pozostáva z ľubovoľného počtu vlákien, ktoré môžu byť rôznofarebné a z materiálu zvoleného pre tento účel. Môžu mať stredovú omotávku slúžiacu na uchopenie prstami naťahujúcej ruky, vyznačený bod ku ktorému možno pridať vlákna, aby končík šípu sadol podľa potreby, a na vyznačenie tohto bodu môžu byť umiestnené jeden alebo dve značky. Na každom konci tetivy je očko, ktorým sa tetiva uchyťáva do zárezov ramien pri napínaní luku. Navyše je povolené vyznačenie **jedného bodu** na tetive, ktorý slúži ako značka **pre polohu nosa alebo pier**. Omotávka na tetive nesmie končiť v zornom poli súťažiaceho pri plnom náťahu. Tetiva nesmie akýmkoľvek spôsobom pomáhať pri mierení pomocou použitia priehľadu, značky alebo iných prostriedkov.



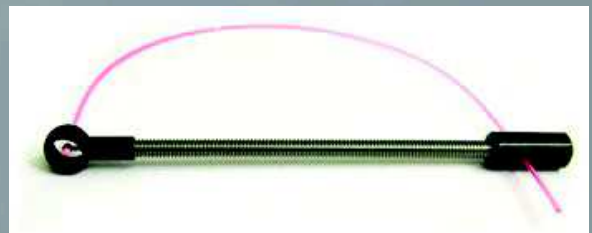
Recurve bow – Olympijský luk

- Základka šípu, ktorá môže byť nastaviteľná.
- Akákoľvek polohovateľná bočná opierka šípu za predpokladu, že nie je elektrická alebo elektronická a neposkytuje akýkoľvek ďalší prostriedok napomáhajúci pri mierení. Dotykový bod šípu a nastaviteľnej základky nemožno umiestniť dozadu ďalej ako **4 cm** (zvnútra) z úžľabia rúčky (pivotný bod) luku.
- Indikátor náťahu (klapačka), zvukový a / alebo vizuálny, za predpokladu, že nie je elektrický alebo elektronický.



Recurve bow – Olympijský luk

- Je povolený zameriavač na mierenie, ale nikdy nesmie byť použité viac ako jedno takéto zariadenie.
- Zameriavač nesmie obsahovať hranol, šošovku, alebo akékoľvek iné zväčšujúce zariadenie, vodováhu, elektrické alebo elektronické zariadenie, a nesmie poskytnúť viac ako jeden zameriavací bod.
- Celková dĺžka zameriavača (tunel, rúrka, zameriavací bod a / alebo zodpovedajúca iná predĺžená súčasť) neprekročí **2 cm** v priamej línii videnia súťažiaceho.
- Zameriavací bod môže byť typu optického. Celková dĺžka optického vlákna v priamej línii alebo priehľadu nesmie prekročiť **2 cm**.



Recurve bow – Olympijský luk

- Stabilizátory a torzné kompenzátory výstrelu na luku sú povolené.
- Ale nesmú:
 - Slúžiť ako vodítko tetivy;
 - Dotýkať sa ničoho iného ako luku;
 - Predstavovať akékoľvek nebezpečenstvo alebo prekážku iným súťažiacim na streleckej čiare.



Recurve bow – Olympijský luk

- Chrániče prstov vo forme ochranných návlekov na prsty alebo koncov prstov, rukavíc, alebo pútkových či páskových chráničov pre napínanie, držanie a uvoľnenie tetivy sú povolené za predpokladu, že nezahŕňajú žiadne zariadenia, ktoré súťažiacemu napomáhajú **držať, napínať a vypúšťať tetivu**.
- Oddeľovač (dištančná vložka) vložený medzi prstami a zabraňujúci stlačeniu šípu. **Oporná doštička** alebo podobné zariadenie (čelustná opierka) pripevnené na pútkovom chrániči je povolená.
- Ruka držiaca luk môže byť navlečená v obyčajnej rukavici, palčiaku alebo v niečom podobnom, ale toto nesmie byť pripevnené k rukoväti luku.



Bare bow – Holý luk

- Luk, ako je opísaný v OL, musí byť holý, okrem opierky šípu, a bez výčnelkov, značiek mieridla, značiek alebo zárezov alebo laminovaných častí (v časti streleckého okna luku), ktoré by mohli slúžiť pre mierenie. Nenapnutý lúk vybavený povoleným príslušenstvom musí prejsť cez otvor alebo krúžok s vnútorným priemerom **12,2 cm ± 0,5 mm**.
- Viacfarebné stredy lukov a obchodné značky umiestnené na vnútorných stranách ramien luku sú povolené. **Ak je ale oblasť streleckého okna sfarbená takým spôsobom, že by mohla pomáhať pri mierení, musí byť prelepená.**
- Na tetive nie sú povolené žiadne značky na nos alebo pery
- ~~Omotávka tetivy nesmie pri plnom náťahu končiť v zornom poli súťažiaceho.~~ Tetiva nesmie žiadnym spôsobom pomáhať v **mierení** použitím priehľadového otvoru (peep), značky alebo akýmkoľvek iným spôsobom.



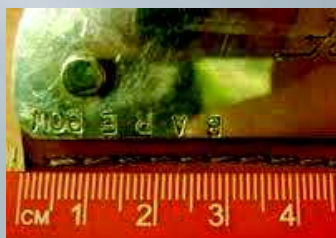
Bare bow – Holý luk

- Dotykový bod šípu a nastaviteľnej základky nemožno umiestniť dozadu ďalej ako **2 cm** (zvnútra) z úžľabia rúčky (pivotný bod) luku.
- Nemožno používať žiaden indikátor náťahu.
- Zmena polohy prstov na tvári (face walking) a tetive (string walking) je povolená.
- Nie sú povolené stabilizátory, môžu sa používať **tlmiče ramien**
- **Závažia** možno pridať k spodnej časti stredu luku. Všetky závažia bez ohľadu na tvar sa musia montovať priamo na stred luku bez tyčí, nastavcov, uhlových montážnych spojok alebo vibráciu tlmiacich zariadení.



Bare bow – Holý luk

- Ochrana prstov v podobe návlekov na prsty alebo špičky prstov,
- Stehy na by mali byť jednofarebné. **Značky alebo čiary** môžu byť pridané priamo na chránič, mali by ale byť jednotné čo sa týka veľkosti, tvaru a farby. IFAA 2017 – značky na ochrane prstov musia byť „od výroby“, nie je povolené pridávať vlastné značky!
- Ďalšie poznámky a značky na chráničoch prstov sú zakázané.



Longbow – Dlhý luk

- Luk musí zodpovedať tradičnej forme dlhého luku bez akéhokoľvek reflexného zakrivenia, čo znamená, že pri napnutí sa tetiva **nesmie dotýkať luku** v inej časti, než v zárezoch pre tetivu. Luk môže byť zhotovený z ľubovoľného materiálu alebo kombinácie materiálov. Tvar držadla nie je obmedzený. Strelba stredom je povolená.
- Dĺžka luku pre ženy musí byť najmenej **150 cm**, pre mužov najmenej **160 cm** - táto dĺžka sa meria pri napnutom luku medzi zárezmi pre tetivu, pozdĺž celého luku na vonkajšej strane ramien.



Longbow – Dlhý luk

- Luk môže byť **skladací** – take down, ale iba v prípade, že sa rozkladá na 2 časti a spoj je v oblasti rúčky.



Longbow – Dlhý luk

- **Tetiva** s ľubovoľným počtom vlákien. Jednotlivé vlákna môžu mať rôznu farbu a materiál zvolený pre tento účel. Tetiva môže mať stredovú omotávku pre prispôsobenie prstom nat'ahujúcich tetivu, jediný oporný bod, ku ktorému môže byť pridané ovinutie pre prispôsobenie končeku šípu a pre lokalizáciu tohto bodu môžu byť na tetive umiestnené 1 alebo 2 značky a na každom konci tetivy slučka pre uchytenie do zárezov ramien luku pri napnutí.
- **Omotávka** na tetive nesmie končiť v zornom poli súťažiacieho pri plnom náťahu. Tetiva nesmie žiadnym spôsobom napomáhať pri mierení použitím priehľadu, značiek alebo iných prostriedkov. Nie je povolené používanie značiek na pery a nos.
- Sú povolené **tmiče tetivy**, ak nie sú uložené bližšie ako 30 cm k lôžku (uloženiu šípu).



Longbow – Dlhý luk

- **Základka.** Pokiaľ je luk vybavený vybraním pre šíp, toto je možné používať ako základku a môže byť pokryté akýmkoľvek materiálom v horizontálnej časti. Bočná/vertikálna časť musí byť pokrytá materiálom s hrúbkou najviac 3 mm a výškou najviac 1 cm. Nie sú povolené žiadne iné typy základok.
- Nie je možné používať zariadenia pre kontrolu náťahu.
- Na luku nie je povolené používať zameriavač, alebo značky napomáhajúce miereniu.
- Nie je povolené používať závažia, stabilizátory alebo torzné letové kompenzátory



Longbow – Dlhý luk

- Sú povolené iba **drevené telá šípov** s nasledujúcou špecifikáciou: Hroty budú terénneho typu, guľové, kónické alebo kužeľové určené pre drevené šípy. Pre kormidlá je možné používať iba **prírodné perie**. **Končík** môže byť vo forme zárezu, alebo priamo upevnený na drienok šípu. Samozrejme ostávajú v platnosti aj ostatné pravidlá pre šípy.
- Je povolená **ochrana prstov** vo forme návlekov na prsty, končeky prstov, rukavíc, streleckých pásov (náplastí) pre naťahovanie, držanie a vypúšťanie tetivy
- Na ruke držiacej luk je možné mať obyčajnú **rukavicu**, palcové rukavice alebo podobné vybavenie, ktoré nesmie byť pripevnené k držadlu.
- Ochrana prstov nesmie obsahovať žiadne zariadenie pre držanie, naťahovanie a vypúšťanie tetivy. Oporné doštičky alebo podobné zariadenia pripevnené k ochrane prstov majúce funkciu opory nie sú povolené.

